



El ambiente
es de todos

Minambiente

BOLETÍN HIDROMETEOROLÓGICO DE LA MOJANA

San Marcos, Sucre 29 de abril de 2022

Hora de la actualización: 12:00 HLC

BOLETÍN No: 575

CONTENIDO

1. CONDICIONES METEOROLÓGICAS

1.1 CONDICIONES METEOROLÓGICAS PRECEDENTES

1.2 CONDICIONES METEOROLÓGICAS ACTUALES

1.3 PRONÓSTICO METEOROLÓGICO DIARIO

2. CONDICIONES HIDROLÓGICAS

2.1 CONDICIONES HIDROLÓGICAS ANTECEDENTES

2.2 CONDICIONES HIDROLÓGICAS ACTUALES

2.2.1 SUBZONA HIDROGRÁFICA DEL RÍO SAN JORGE - CUENCA ALTA

2.2.2 SUBZONA HIDROGRÁFICA DEL RÍO SAN JORGE - CUENCA BAJA

2.2.3 SUBZONA HIDROGRÁFICA DEL RÍO NECHÍ - CUENCA BAJA

2.2.4 DIRECTOS AL BAJO CAUCA - CIÉNAGA LA RAYA ENTRE EL RÍO NECHÍ Y EL BRAZO DE LOBA

2.2.5 DIRECTOS AL CAUCA ENTRE PTO. VALDIVIA Y RÍO NECHÍ

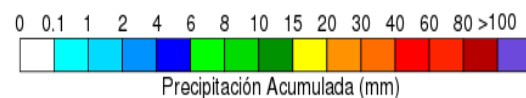
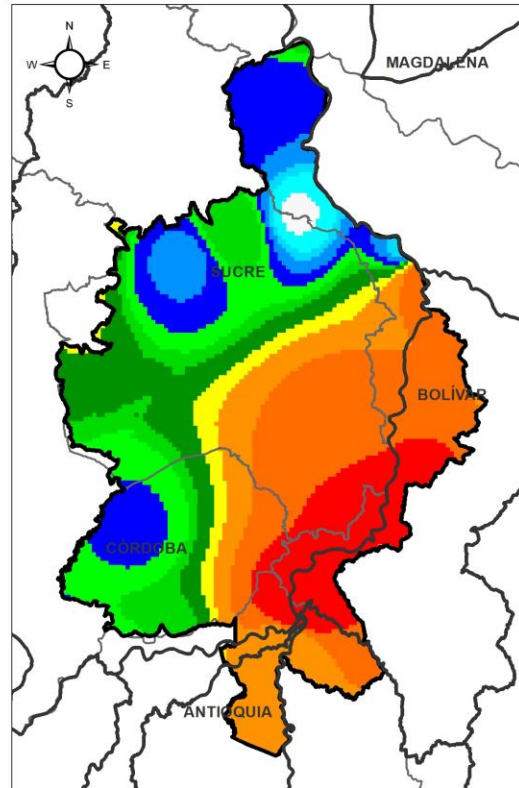
2.2.6 DIRECTOS AL BAJO MAGDALENA ENTRE EL BANCO Y EL PLATO

El Centro Regional de Pronóstico y Alertas Tempranas de la Mojana - CRPA La Mojana, busca fortalecer el sistema de alertas tempranas a través de un continuo monitoreo de las condiciones hidrometeorológicas, la generación de pronósticos meteorológicos y la difusión de alertas para la comunidad y los diferentes sectores productivos de la región.

Esta iniciativa hace parte de los proyectos "Reducción del riesgo y la vulnerabilidad frente al cambio climático en la región de La Depresión Momposina", financiado por el *Adaptation Fund* y "*Mojana, clima y vida*", financiado por el Fondo Verde del Clima, implementados por el Ministerio de Ambiente, el Fondo de Adaptación y el PNUD, en alianza con CORPOMOJANA e IDEAM.

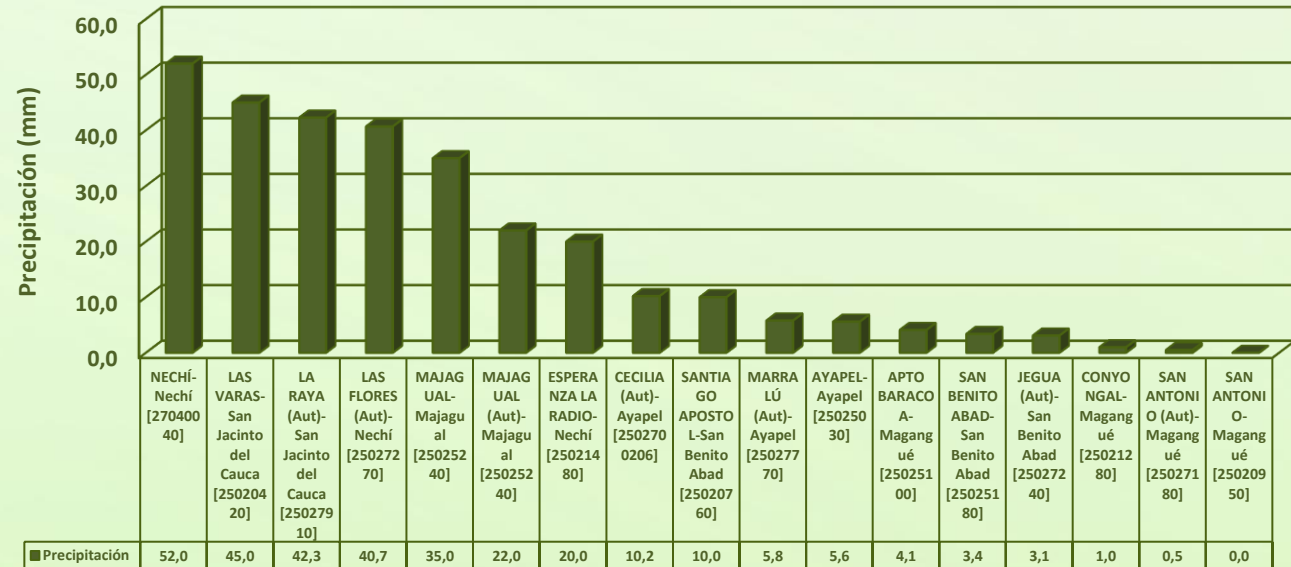


1.1 CONDICIONES METEOROLÓGICAS ANTECEDENTES



Precipitación acumulada
28/04/2022 (07:00) – 29/04/2022 (07:00).
Fuente: IDEAM

Lluvia Registrada el 28 Abril de 2022



RESUMEN DE CONDICIONES DEL DÍA 28 DE ABRIL

Precipitación: El día de ayer en el territorio se dieron lluvias de variada intensidad desde la tarde y durante la noche, siendo las más lluviosas aquellas sucedidas sobre los municipios de Guaranda, San Benito Abad, Majagual, San Jacinto del Cauca, Achí y Nequí.

Temperatura: se registró una temperatura máxima de 32,2°C el día 28 de abril a las 16:00 horas en el municipio de Ayapel, y una mínima de 23,6°C en la madrugada del 29 de abril.

1.2 CONDICIONES METEOROLÓGICAS ACTUALES

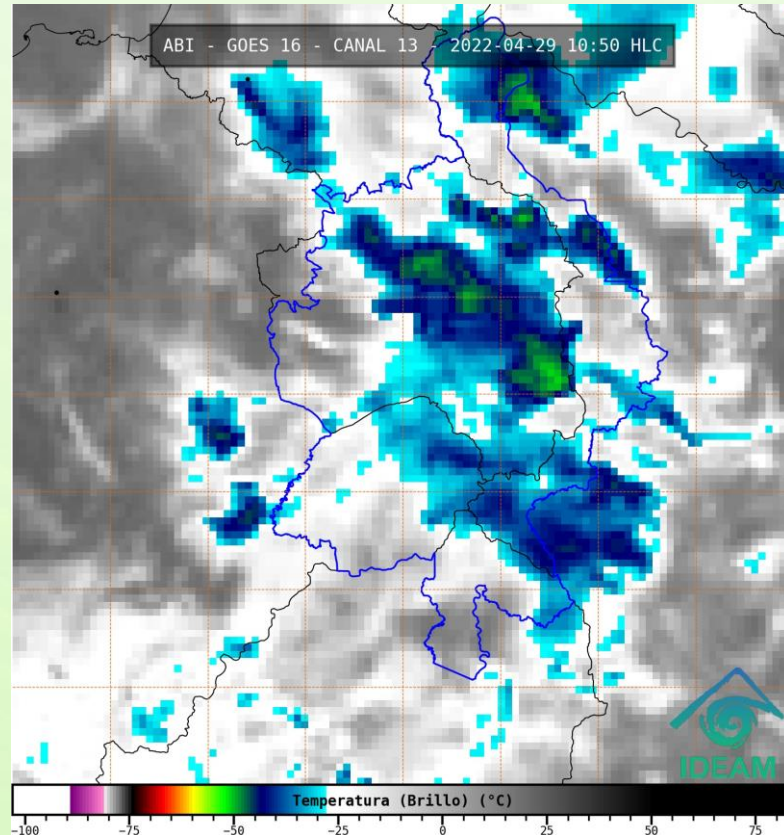


Imagen de satélite IR 11:00 HLC
Fuente: IDEAM

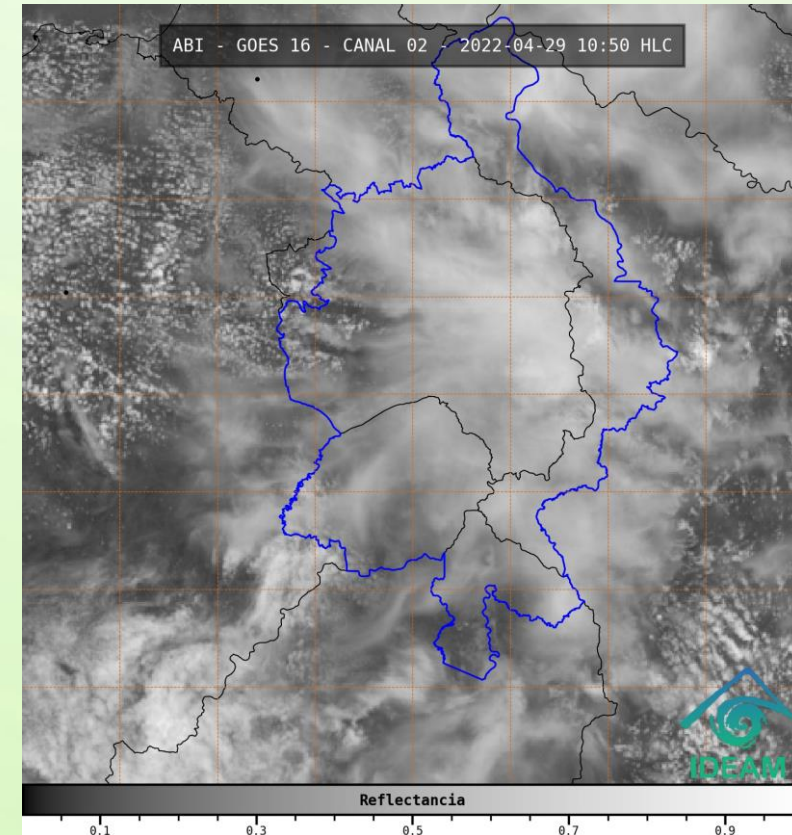


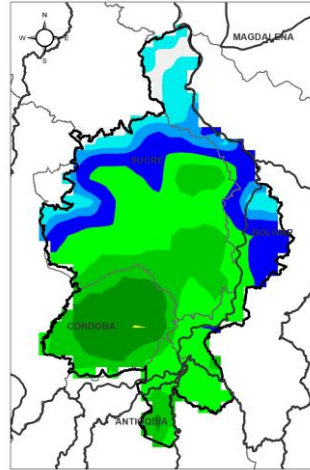
Imagen de satélite visible 11:00 HLC
Fuente: RAMMB/CIRA

En las últimas horas ha predominado cielo mayormente nublado y lloviznas por sectores en la región.

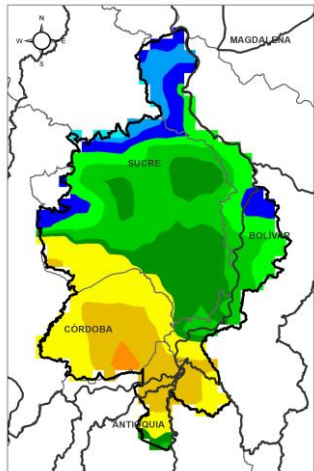
1.3 PRONÓSTICO METEOROLÓGICO



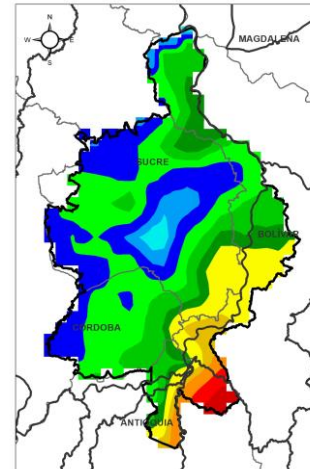
TARDE DEL 29 DE ABRIL



NOCHE DEL 29 DE ABRIL



ACUMULADO DEL 29 AL 30 DE ABRIL



ACUMULADO DEL 30/04 AL 01/05



Día	Jornada	Temperatura Máxima	Nubosidad	Tipo de Precipitación	Probabilidad de Lluvia(%)
JUEVES 28 DE ABRIL	Tarde	33°C	Mayormente nublado	Sin llluvias	30%
	Noche	25°C	Nublado	Lluvias	80%



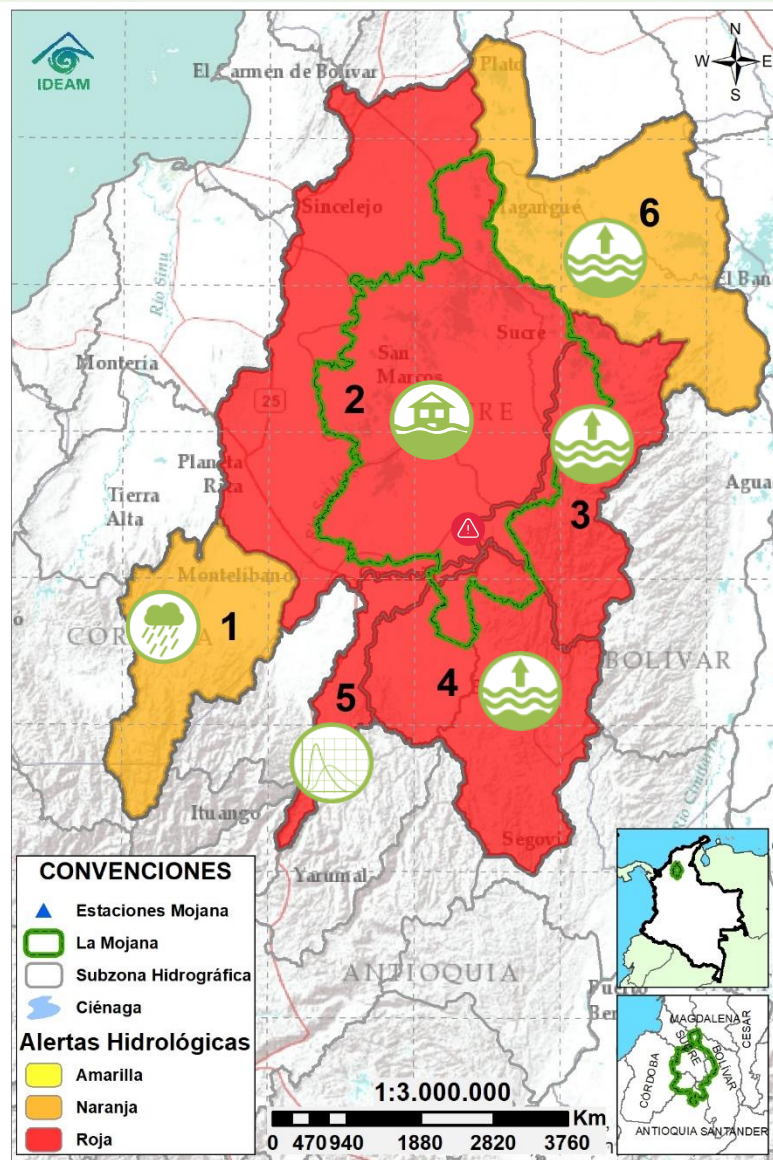
Pronóstico de temperaturas medias para los próximos 02 días

PRONÓSTICO PARA EL VIENES 29 DE ABRIL Y FIN DE SEMANA

Precipitación: se prevén llluvias durante la noche y madrugada al sur sobre los municipios de Ayapel, San Marcos, Majagual, Guaranda, San Jacinto del Cauca, Achí y Nechí; para el fin de semana se prevén jornadas diurnas sin llluvias, y durante la noche algunas llluvias concentradas hacías los municipios de Nechí, Ayapel, San Jacinto del Cauca, Guaranda, Achí y Majagual.

Temperatura: las temperaturas máximas oscilarán entre los 31C y 33°C y las mínimas entre los 23°C y 25°C. Las sensaciones térmicas máximas estimadas oscilarán entre los 32°C y 33°C.

2.1 CONDICIONES HIDROLÓGICAS ANTECEDENTES



CONVENCIONES DE TERMINOS HIDROLÓGICOS

	Lluvias	Lluvias antecedentes intensas o continuas y/o pronóstico de las mismas, las cuales pueden generar crecientes súbitas en los ríos principales y sus afluentes.
	Descenso	Condición de disminución de niveles.
	Ascenso	Condición de aumento de niveles.
	Creciente súbita	Fenómeno natural que se presenta en los ríos de montaña como consecuencia de la ocurrencia de lluvias intensas o torrenciales en zonas de alta pendiente del cauce principal y sus afluentes.
	Tránsito de crecida	Es el desplazamiento de una onda de crecida de aguas arriba hacia aguas abajo de la corriente.
	Creciente por desembalse	Proceso de tránsito del flujo de agua por descarga controlada desde un embalse.
	Inundación	Aumento en los niveles y/o caudales de los cuerpos de agua que superan la capacidad máxima de transporte o modificación de la sección transversal que la reduce, ocasionando el desbordamiento e inundación de sus zonas aledañas.
	Niveles estables	No se presentan fluctuaciones considerables de nivel del cuerpo de agua.



Alerta ROJA

PARA TOMAR ACCIÓN Advierte a los sistemas de prevención y atención de desastres sobre la amenaza que puede ocasionar un fenómeno con efectos adversos sobre la población, el cual requiere la atención inmediata por parte de la población y de los cuerpos de atención y socorro. Se emite una alerta sólo cuando la identificación de un evento extraordinario indique la probabilidad de amenaza inminente y cuando la gravedad del fenómeno implique la movilización de personas y equipos, interrumpiendo el normal desarrollo de sus actividades cotidianas.



Alerta NARANJA

PARA PREPARARSE Indica la presencia de un fenómeno. No implica amenaza inmediata y como tanto es catalogado como un mensaje para informarse y prepararse. El aviso implica vigilancia continua ya que las condiciones son propicias para el desarrollo de un fenómeno, sin que se requiera permanecer alerta.

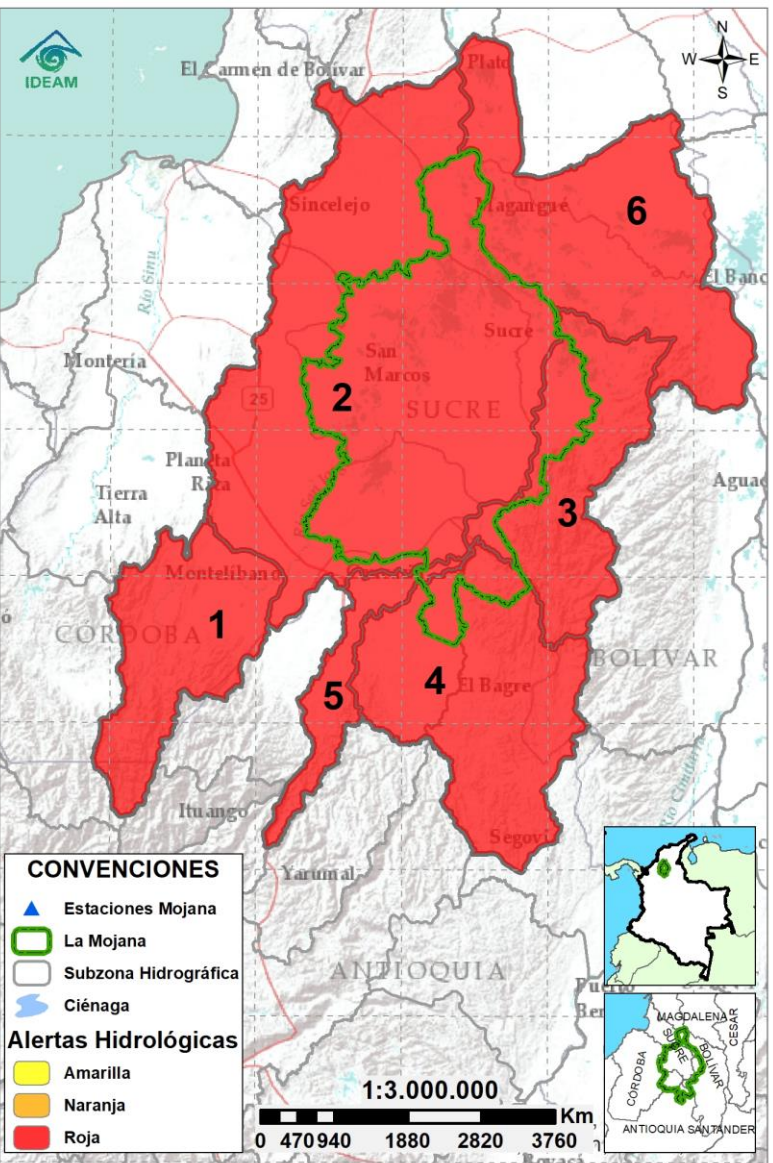


Alerta AMARILLA

PARA INFORMARSE Es un mensaje oficial por el cual se difunde información. Por lo regular se refiere a eventos observados, registrados o registrados y puede contener algunos elementos de pronóstico a manera de orientación. Por sus características pretéritas y futuras difiere del aviso y de la alerta, y por lo general no está encaminado a alertar sino a informar.

SIN ALERTA La información que se suministra se encuentra fuera de los umbrales de alerta.

2.2 CONDICIONES HIDROLÓGICAS ACTUALES

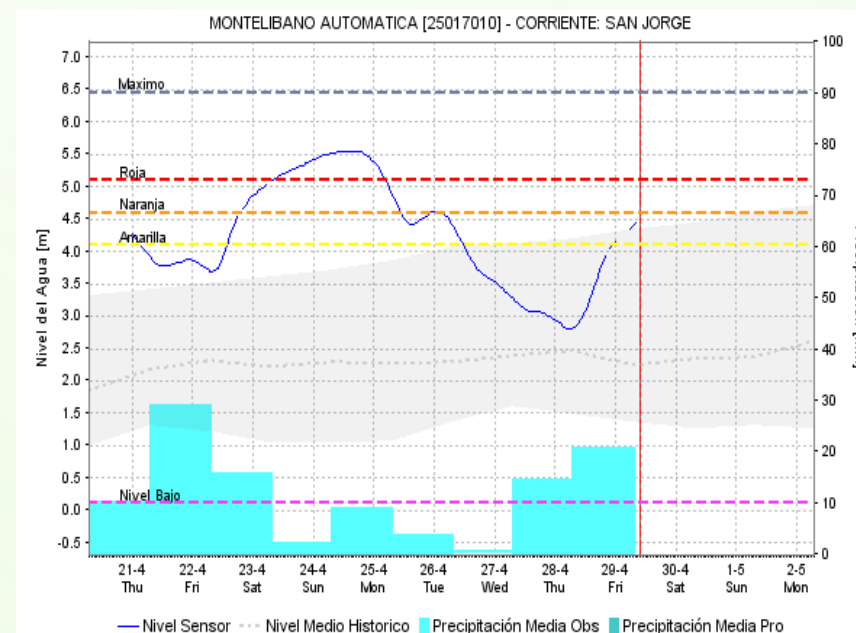
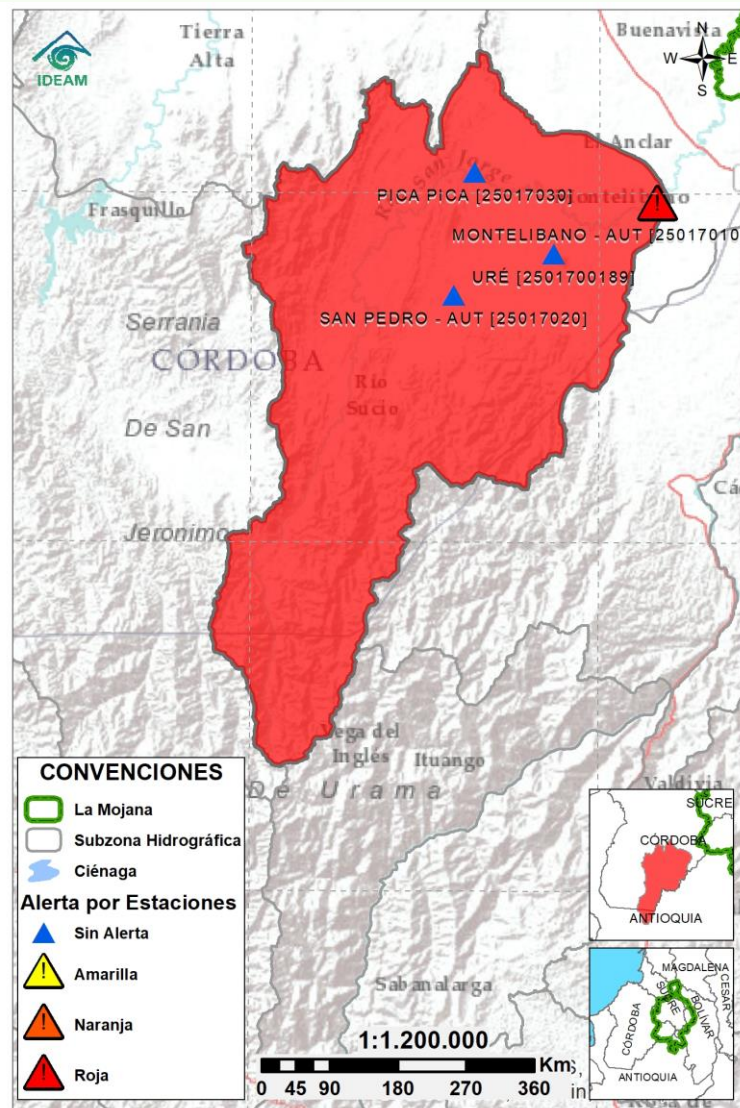


Descripción condiciones hidrológicas: alerta roja por crecientes en el Alto san Jorge, y altos niveles en el Bajo San Jorge (La Apartada-Magangué), Cauca (Valdivia-Cara de Gato), Nechí (cabecera municipal de Nechí), y Magdalena (entre El Banco y Plato), así como en el sistema de caños y ciénagas. Especial atención en áreas de drenaje con conexión al ingreso del río Cauca a través de Cara de Gato (San Jacinto del Cauca), en el río San Jorge en su recorrido por Magangué y en los caños Mojana y Pancegüita al norte de Sucre; zonas en la que se registra el aumento de las afectaciones por inundaciones y persistirá el incremento de niveles durante el fin de semana.

Alerta	Zona Hidrográfica		Subzona o Cuenca Hidrográfica	Condición predominante	Descripción de la alerta hidrológica
	1	Bajo Magdalena-Cauca - San Jorge	Alto San Jorge	Crecientes	Crecientes en los ríos San Pedro y Uré, dejando inundaciones en el municipio de San José de Uré. Se advierte sobre tránsito de creciente en el municipio de Montelíbano y nuevos incrementos para el fin de semana.
	2	Bajo Magdalena-Cauca - San Jorge	Bajo San Jorge	Inundación	Niveles altos en ascenso en el río San Jorge y en el sistema de ciénagas y caños asociado. Inundaciones por: (i) Ingreso del Cauca, (ii) Muy altos niveles del río San Jorge (en Magangué), así como caños Mojana y Pancegüita (al norte de Sucre) y (iii) Anegamientos por excesos de lluvias.
	3	Bajo Magdalena-Cauca - San Jorge	Directos al Bajo Cauca-ciénaga La Raya entre el río Nechí y Brazo de Loba	Tránsito de creciente	Se prevé el tránsito de creciente en el Bajo Cauca, con especial atención al tramo Nechí-Cara de Gato, en donde predominará el incremento de niveles a lo largo del fin de semana. Se mantiene el transvase de caudal en el sector Cara de Gato.
	4	Nechí	Bajo Nechí y Directos al Bajo Nechí	Niveles en ascenso	Niveles muy altos en el río Nechí a la altura de la cabecera municipal de Nechí. Probabilidad de nuevos incrementos durante el día y fin de semana.
	5	Cauca	Directos al Cauca entre Pto. Valdivia y río Nechí	Tránsito de creciente	Tránsito de creciente en el tramo Valdivia-Nechí. Especial atención en comunidades ribereñas y puntos históricos de rompimiento.
	6	Bajo Magdalena	Directos Bajo Magdalena entre El Banco y Plato	Niveles en ascenso	Niveles altos en ascenso del río Magdalena entre El Banco y Plato, así como en el Brazo de Loba y el Brazo de Mompós, condición predominante para el fin de semana.

Nota 1: Las alertas hidrológicas pueden ser corregidas y/o actualizadas en el futuro. No representa una certificación oficial del IDEAM.
Nota 2: Es probable que los eventos hidrológicos reportados en las alertas emitidas no se estén presentando sobre los ríos principales sino sobre sus afluentes.
Nota 3: El IDEAM recomienda a la población ribereña estar muy atenta al comportamiento de los niveles de los ríos y atender las recomendaciones que la Unidad Nacional de Gestión del Riesgo de Desastres (UNGRD) emita para la implementación de medidas de contingencia ante posibles afectaciones por desbordamientos e inundaciones.

2.2.1 SUBZONA HIDROGRÁFICA DEL RÍO SAN JORGE CUENCA ALTA



Subzona
hidrográfica

Alerta

Descripción

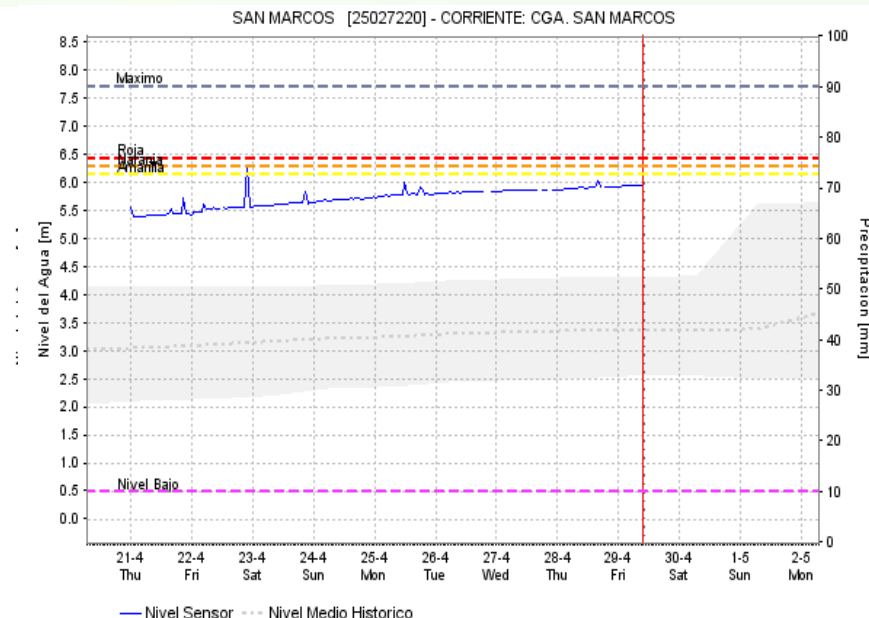
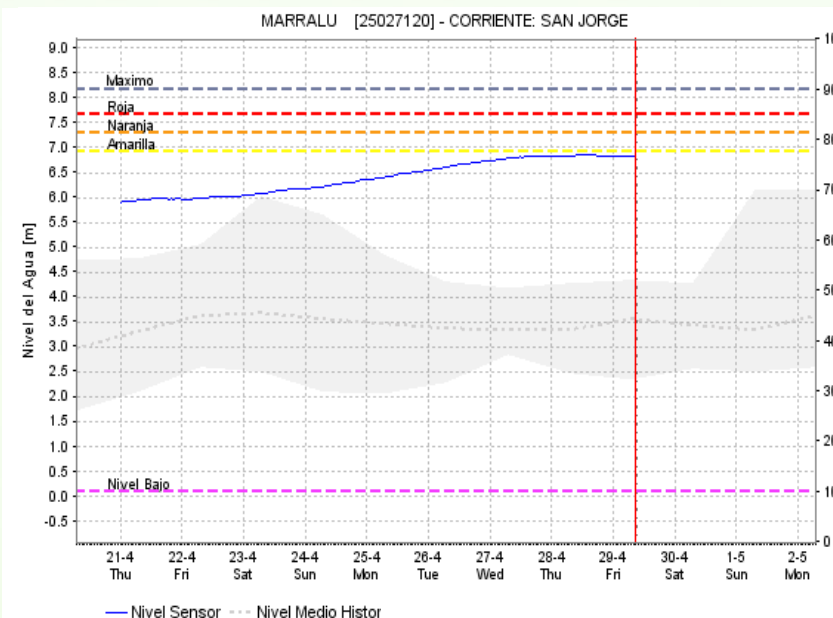
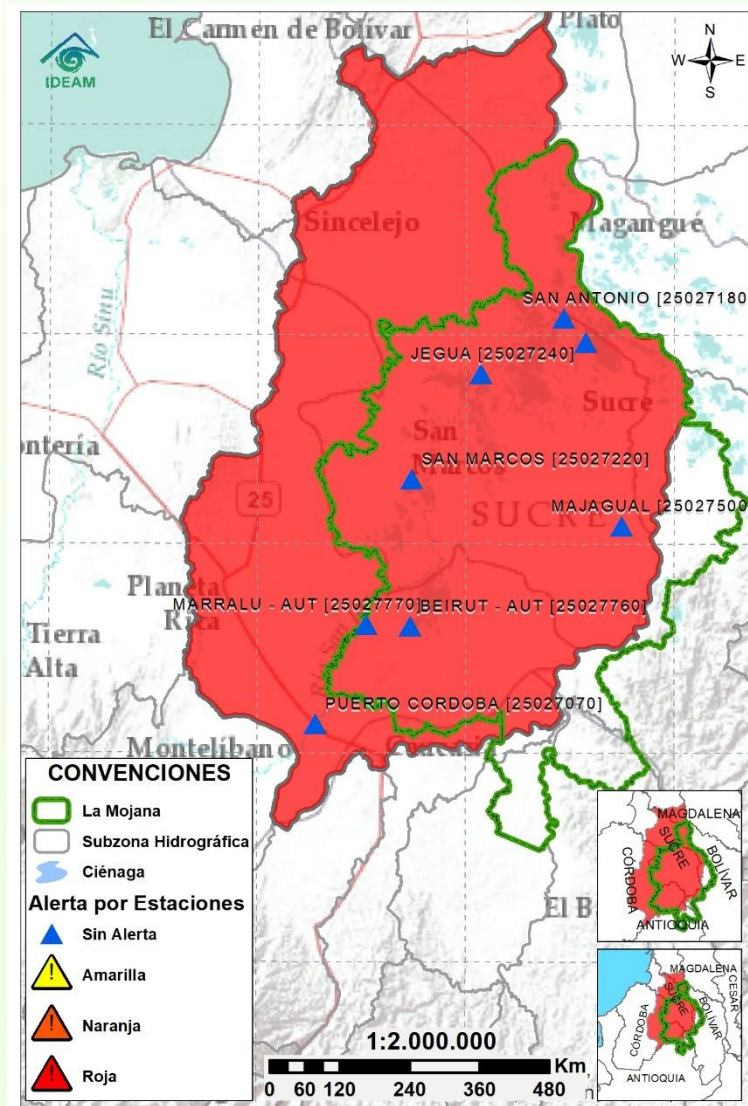
Cuenca alta
del río San
Jorge



Crecientes en los ríos San Pedro y Uré, dejando inundaciones en el municipio de San José de Uré. Se advierte sobre tránsito de creciente en el río San Jorge en su recorrido por el municipio de Montelibano y la probabilidad de nuevos incrementos durante el fin de semana.

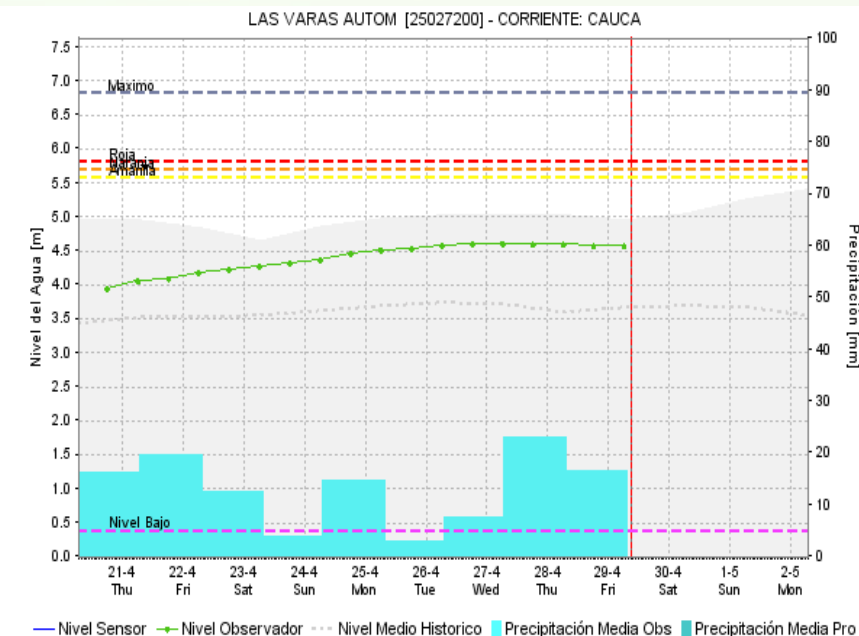
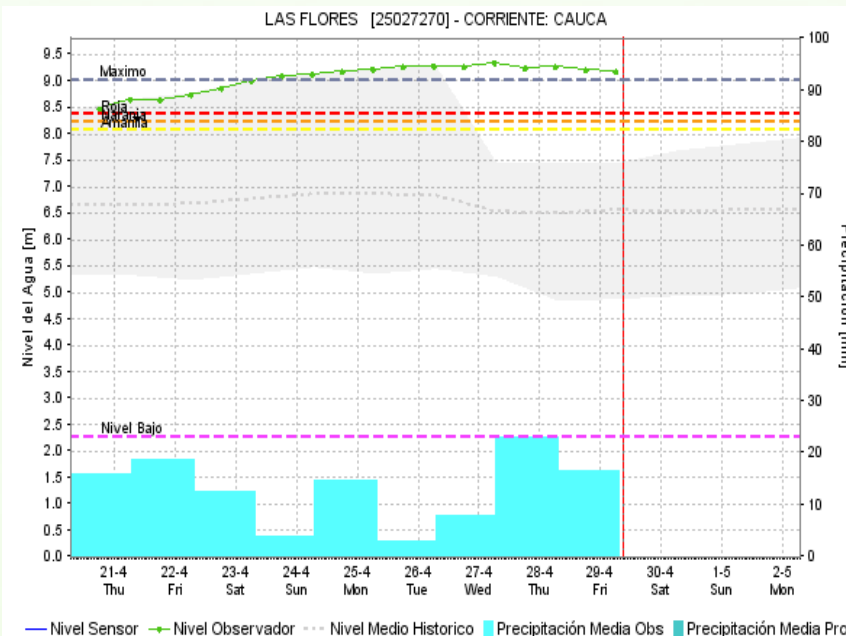
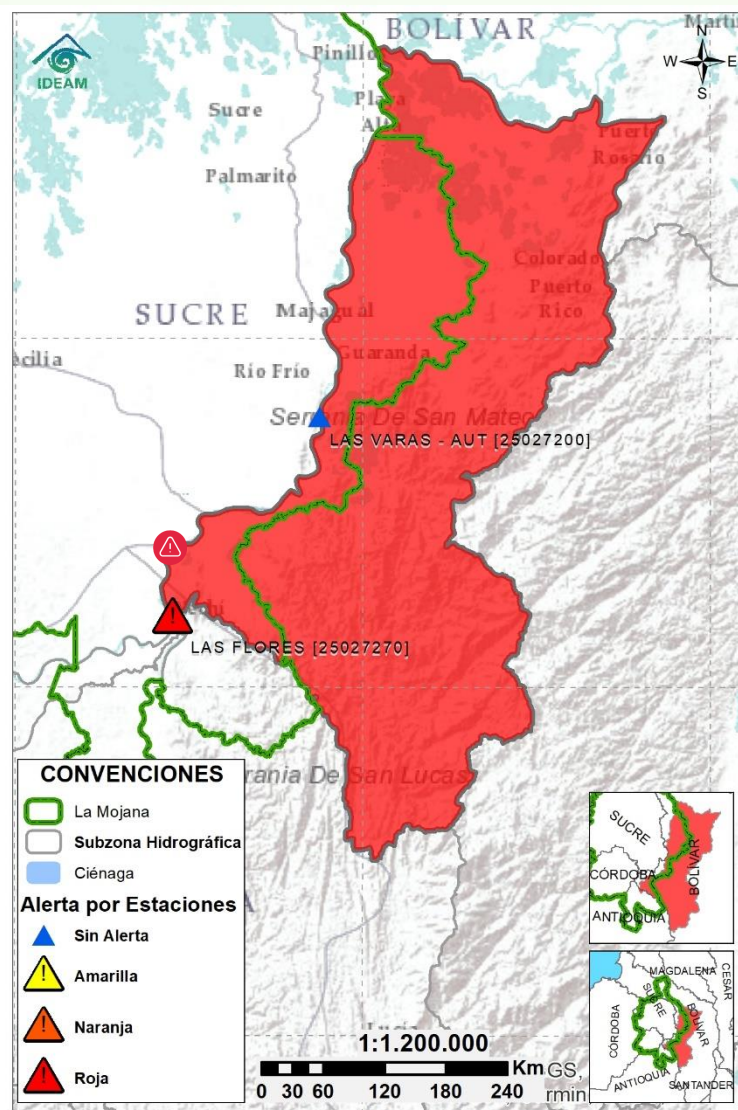
Nota (29/04/2022): Inundaciones en el municipio de San José de Uré.

2.2.2 SUBZONA HIDROGRÁFICA DEL RÍO SAN JORGE CUENCA BAJA



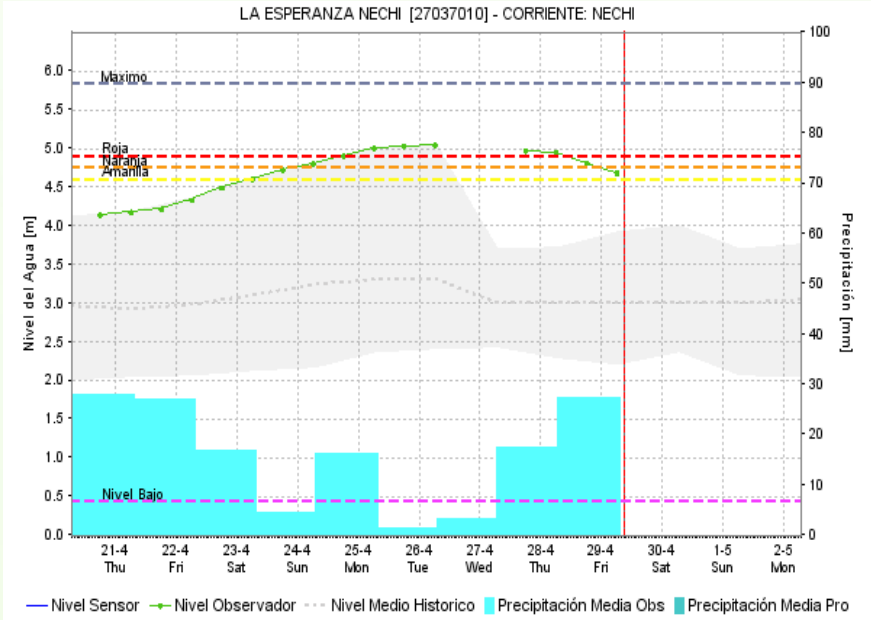
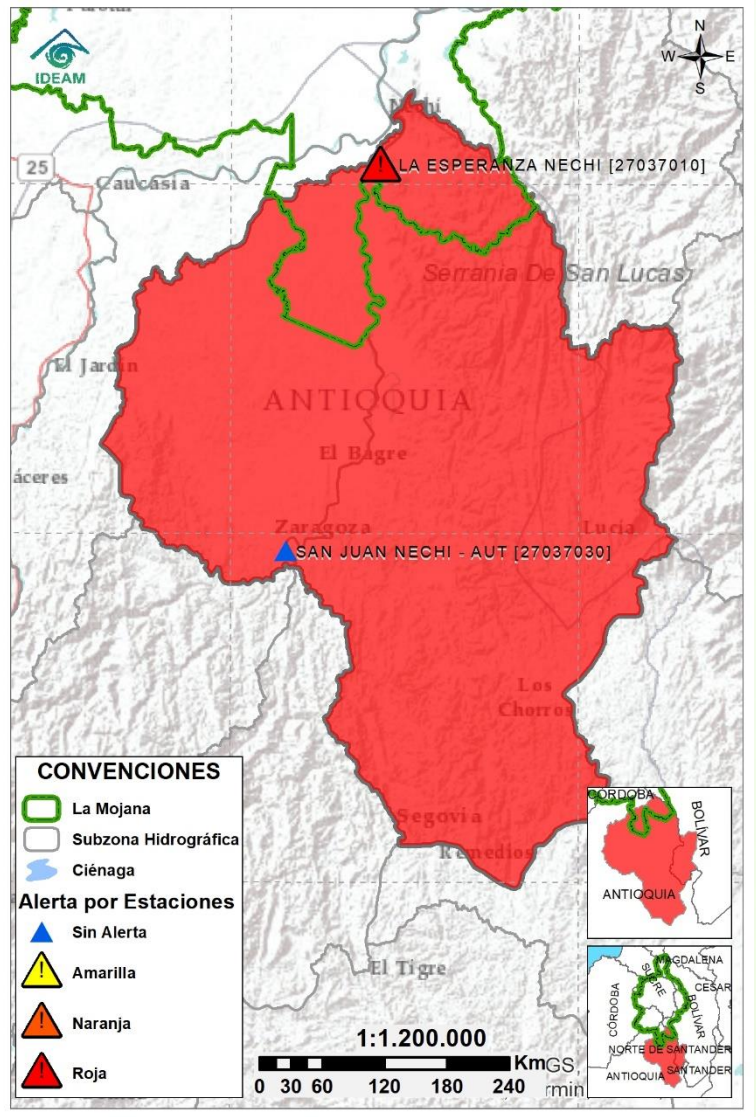
Subzona hidrográfica	Alerta	Descripción
Cuenca baja del río San Jorge		<p>Niveles altos en ascenso en el río San Jorge y en el sistema de ciénagas y caños asociado. Se destaca el incremento de zonas inundadas, debido a: <i>i)</i> persistencia del ingreso del Cauca por el sector Cara de Gato, drenando hacia los caños Gil, Rabón, San Matías y Vloria en los municipios de San Jacinto del Cauca (Bolívar), Ayapel (Córdoba), Guaranda y San Benito Abad (Sucre), <i>ii)</i> muy altos niveles en el río San Jorge (Magangué), así como en caños Mojana y Pancegüita (norte de Sucre), y <i>iii)</i> Anegamiento de terrenos por excesos de lluvia.</p> <p>Nota (21/04/2022): rompimiento del dique de contención del río Cauca en el sector Los Arrastres (entre San Jacinto del Cauca y Guaranda), permitiendo el ingreso de agua hacia el municipio de Guaranda, con tránsito hacia el municipio de Majagual.</p>

2.2.3 DIRECTOS AL BAJO CAUCA - CIÉNAGA LA RAYA ENTRE EL RÍO NECHÍ Y EL BRAZO DE LOBA



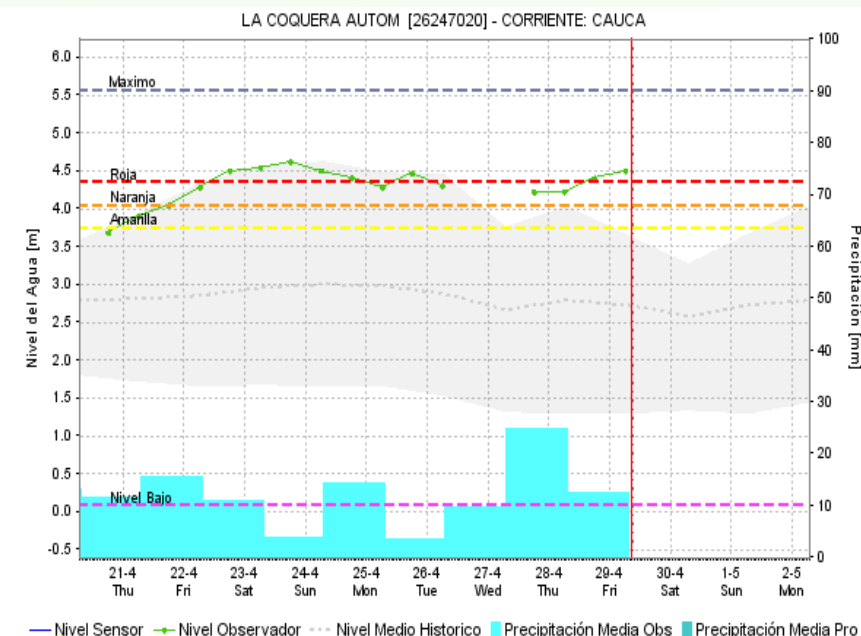
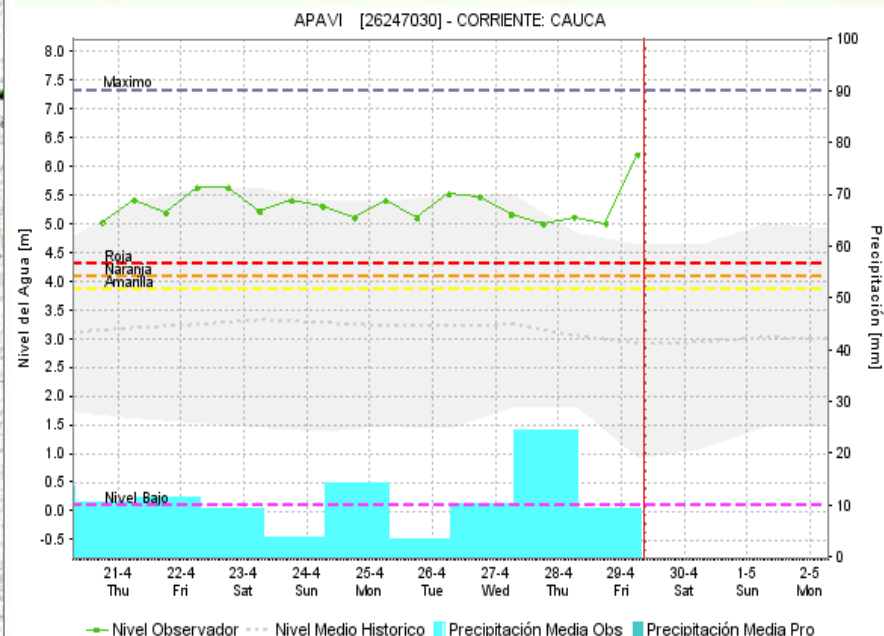
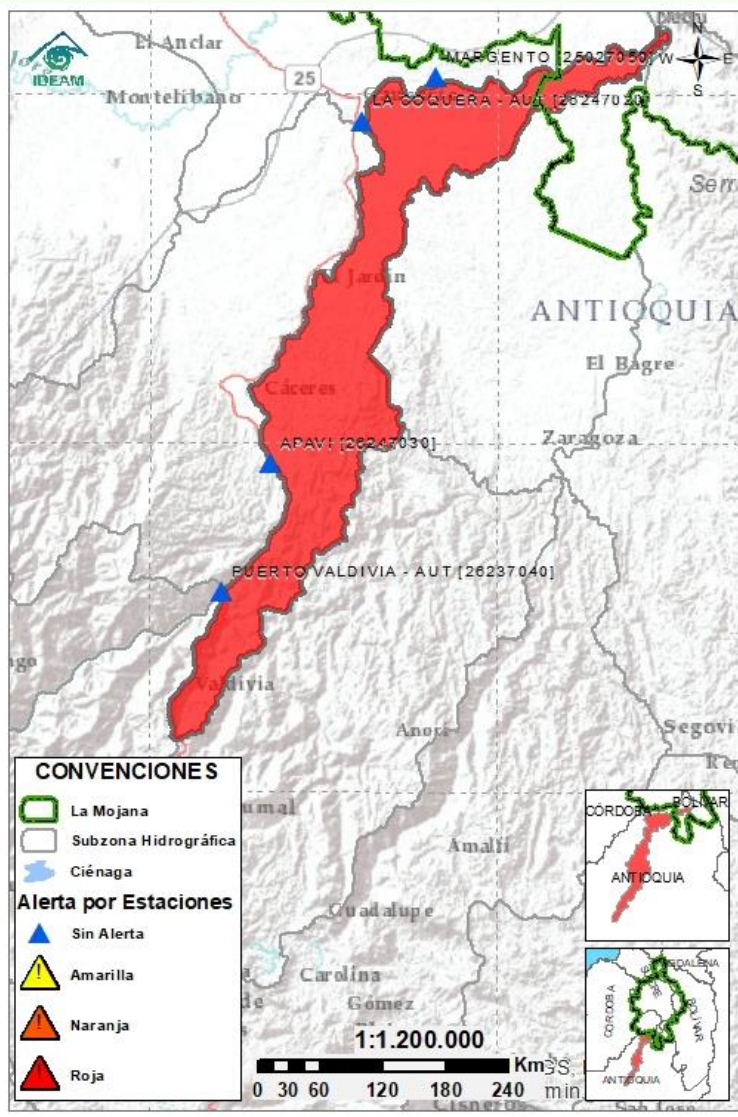
Subzona hidrográfica	Alerta	Descripción
Directos al bajo Cauca- Ciénaga La Raya entre el río Nechí y Brazo de Loba		<p>Estabilización de niveles en el Bajo Cauca (Nechí-Pinillos); sin embargo, se prevé que a lo largo de las próximas horas se registre el incremento de niveles por tránsito de creciente, condición predominante durante el fin de semana. Especial atención en: <i>i)</i> tramo Nechí-San Jacinto del Cauca en donde se registran niveles muy altos y transvase hacia el Bajo San Jorge en el sector de Cara de Gato, y <i>ii)</i> incrementos en los aportantes al Cauca en la zona, especialmente en el río Caribona.</p> <p>Nota (27/08/2021): rompimiento del dique marginal del río Cauca en el sector Cara de Gato (San Jacinto del Cauca), generando ingreso de agua hacia el Bajo San Jorge. Emergencia activa hasta la fecha.</p>

2.2.4 SUBZONA HIDROGRÁFICA DEL RÍO NECHÍ CUENCA BAJA



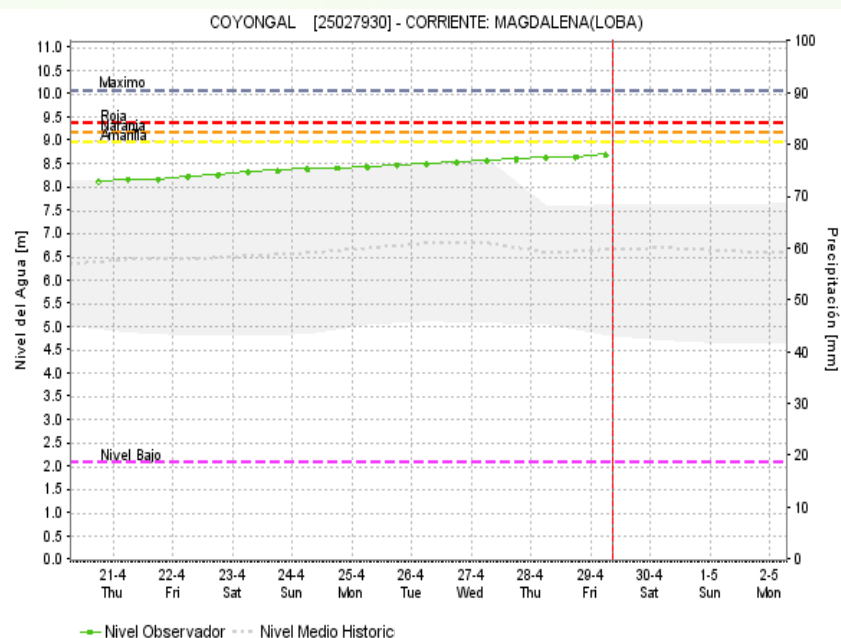
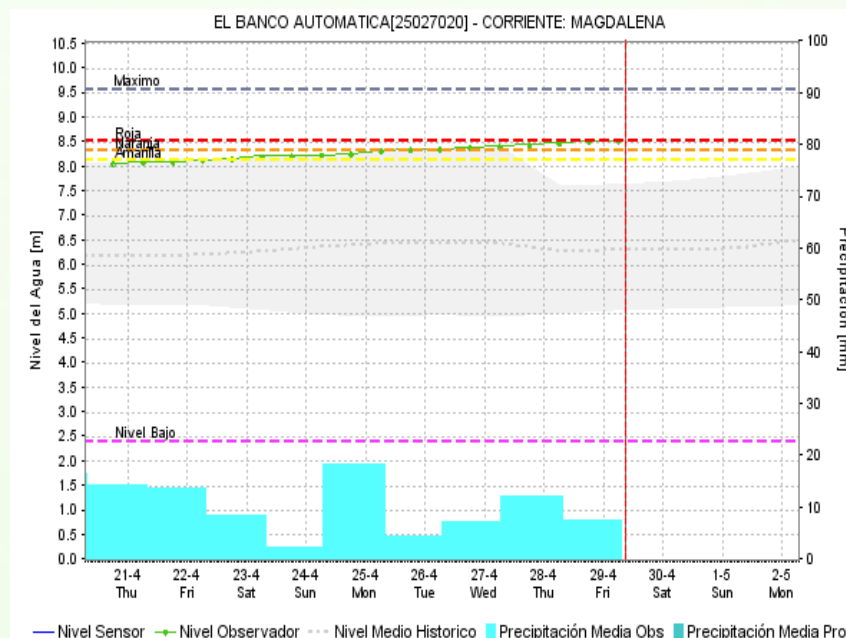
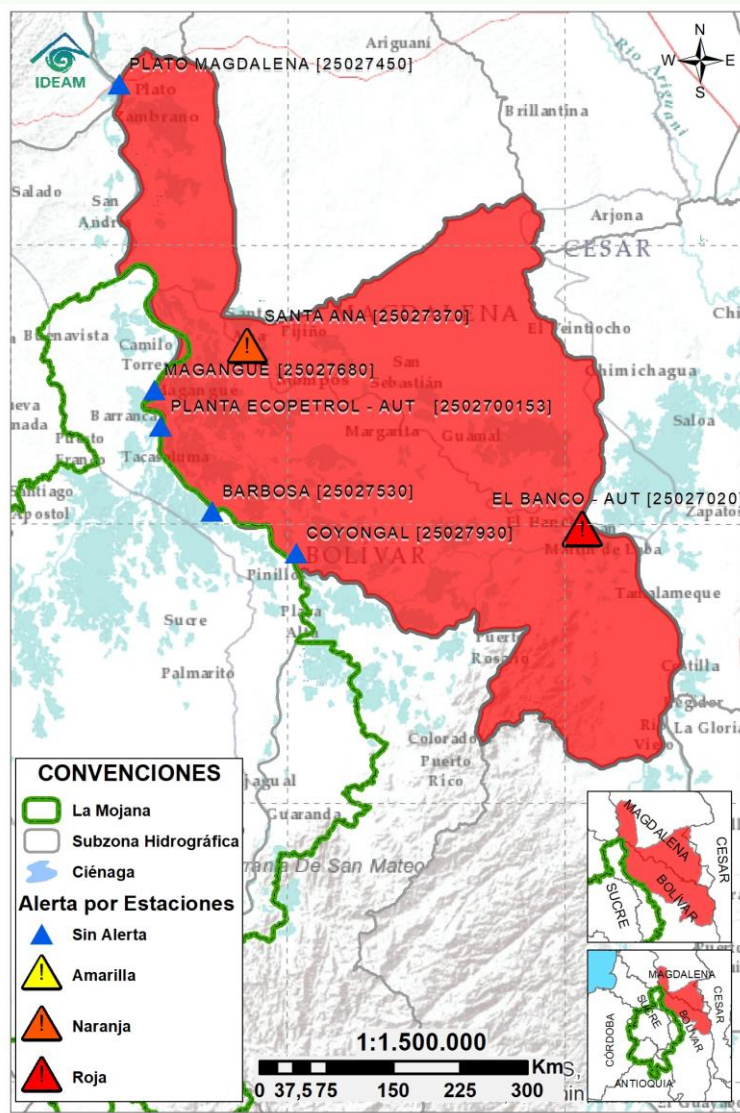
Subzona hidrográfica	Alerta	Descripción
Cuenca baja del río Nechí		Niveles muy altos en el río Nechí con especial atención a la cabecera municipal de Nechí. No se descartan nuevos incrementos en la cuenca a lo largo del día.

2.2.5 DIRECTOS AL CAUCA ENTRE PTO. VALDIVIA Y RÍO NECHÍ



Subzona hidrográfica	Alerta	Descripción
Directos al Cauca entre Pto. Valdivia y río Nechí		Tránsito de creciente en el tramo Valdivia-Nechí. Especial atención en comunidades ribereñas y puntos históricos de rompimiento.

2.2.6 DIRECTOS AL BAJO MAGDALENA ENTRE EL BANCO Y EL PLATO



Subzona hidrográfica	Alerta	Descripción
Directos Bajo Magdalena entre el Banco y el Plato		Niveles altos en ascenso en el Bajo Magdalena, en el Brazo de Mompós (municipios de Guamal, San Sebastián de Buenavista, Mompós, San Zenón, Talaigua Nuevo, Santa Ana y Santa Bárbara de Pinto) y el Brazo de Loba (El Banco San Martín de Loba, Hatillo de Loba, Barranco de Loba y Pinillos), condición predominante para los próximos días.



Estaciones Meteorológicas Automáticas y Convencionales en la región de La Mojana

Leyenda	Estación	Municipio	Departamento	Tipo	Código
B1	Aeropuerto Baracoa	Magangué	Bolívar	Convencional	25025100
B2	Planta Ecopetrol	Magangué	Bolívar	Automática	250270153
B3	Las Varas	San Jacinto del Cauca	Bolívar	Convencional	25027200
C1	Ayapel	Ayapel	Córdoba	Convencional	25025030
C2	Caño Barro	Ayapel	Córdoba	Automática	13027040
C3	Marralú	Ayapel	Córdoba	Automática	25027770
S1	Majagual	Majagual	Sucre	Convencional	25020340
S2	San Benito Abad	San Benito Abad	Sucre	Convencional	25025180
S3	Santiago Apóstol	San Benito Abad	Sucre	Convencional	25020760
S4	San Marcos	San Marcos	Sucre	Automática	25025340
S5	San Luis	Sucre	Sucre	Convencional	25021370

Horarios de monitoreo y pronóstico de las condiciones meteorológicas





El ambiente
es de todos

Minambiente

EQUIPO DE TRABAJO CRPA LA MOJANA

Elaborado por:

AARÓN OMAÑA, Meteorólogo

NATALIA MUÑOZ, Hidróloga

Con la colaboración de:

MAYERLIN SANDOVAL ORTEGA, Comunicadora

www.corpomojana.gov.co

Correo Electrónico:

corpomojana@corpomojana.gov.co

Cra. 21 # 21 A – 44 San Marcos - Sucre

Teléfono: (+575) 295 5347

YOLANDA GONZALEZ HERNÁNDEZ,

Directora General IDEAM.

MARTHA CECILIA CADENA,

Jefe Oficina del Servicio de Pronósticos y Alertas

www.ideam.gov.co

Correos electrónicos:

servicio@ideam.gov.co,

alertas@ideam.gov.co

Calle 25 d # 96b - 70, piso 3. Bogotá, D.C.

Teléfono: 307 5625 ext. 1334 - 1336.

LILIANA QUIROZ, Directora General de la Corporación para el Desarrollo Sostenible de La Mojana y el San Jorge-CORPOMOJANA.

RAQUEL GARAVITO, Gerente del Fondo Adaptación

JIMENA PUYANA, Gerente Nacional de Desarrollo Sostenible del PNUD

